

INFOS ECOLOS 32

Journal des coopératives scolaires du Gers
AD OCCE 32 Chemin de la Rhétourie
32000 AUCH

N° 1
Juin 2009

Exterminons nos envahisseurs que sont nos déchets !

Les élèves de MS/GS de Cazaux- Savès ont trouvé des déchets volumineux entassés au pied des poubelles du village.

La classe de CE2 de Noilhan a déniché des déchets très nombreux éparpillés dans la haie près de la salle des fêtes.

Quelles actions ont-ils engagées pour résoudre ce désastre ?

SOMMAIRE

- P. 2 Stop aux déchets dans les haies
- P. 3 Des poubelles trop pleines
- P. 4 Les déchets
Le tri des déchets à la maison
- P. 5 et 6 Visite du Centre de tri à Auch
- P. 7 Le recyclage
- P. 8 et 9 La haie
- P. 10 Les décomposeurs
- P. 11 Devinettes, Mots mêlés
- P. 12 Poésies « Mon jardin à moi... »

Les réponses aux charades et aux devinettes sont en page 12

Les écoles qui ont participé à ce numéro :

- Écoles maternelles de Cazaux-Savès et de Gimont
- École de Pompiac (CP et CE1-CE2)
- École de Noilhan (CE2)
- École de Frégouville (CM1-CM2)

Bonjour. Nous sommes les élèves de Noilhan et nous avons composé notre premier journal « *INFOS ECOLOS 32* ». Nous y avons pris beaucoup de plaisir. Ce journal éco-citoyen raconte et explique l'action d'élèves gersois pour connaître et mieux préserver la nature. Dans ce premier numéro, vous pourrez vous informer sur les déchets, le centre de tri d'Auch, les haies, les décomposeurs, vous distraire avec des charades, des devinettes, des mots mêlés et rêver avec de la poésie.

Si vous voulez en savoir plus, tournez la page...

Le comité de rédaction : les élèves de Noilhan



Stop aux déchets dans les haies

Lundi 5 janvier 2009, nous, élèves de CE2 de Noilhan sommes allés nettoyer le secteur autour de la salle des fêtes parce que c'est notre cadre de vie. Nous y passons pour aller à la cantine et nous y jouons. Protégés par des gants nous avons ramassé 7 sacs de déchets dans la haie et les massifs de rosiers. Il y avait beaucoup de déchets liés à la fête : bouteilles, canettes, gobelets, mégots, briquets, verres cassés, assiettes en carton...

Nous étions surpris et furieux. Nous ne



voulons pas que cela continue.

De retour en classe nous avons organisé un débat pour trouver une solution. On a cherché des idées pour que cela cesse : nettoyer par nous mêmes, manifester, organiser une journée nettoyage par le village, supprimer les fêtes, amendes pour les pollueurs...

Nous avons finalement décidé d'écrire une lettre au maire pour lui expliquer la situation et lui demander d'installer des poubelles autour de la salle des fêtes. Pour demander aux gens qui font la fête d'arrêter de jeter les déchets n'importe où, nous avons aussi choisi de faire des affiches.

Tout le monde a réfléchi pour trouver un slogan. On s'est mis d'accord sur

« *Les buissons ne sont pas des poubelles* ». Quelques élèves se sont engagés pour réaliser une illustration. Nous avons débattu et trouvé l'illustration et la mise en page.

On va ensuite fixer des affiches sur les

portes de la salle des fêtes avec l'autorisation du maire.

On espère convaincre les pollueurs, ne plus avoir autant de déchets et que cela serve à quelque chose.

Les élèves de CE2 de Noilhan



Dans mon jardin à moi
En avril j'ai planté
Une de ces grandes haies
Qu'on voyait autrefois

Dans mon jardin à moi
Je vais chercher mon oranger
Je vais planter mon poirier
Il pousse bien ma foi

Dans mon jardin à moi
J'ai éclairé la poussée
J'ai planté un pommier
J'ai semé tout ce qui était à moi
Chloé (CM2) de Frégouville

Des poubelles trop pleines !!!!

Nous avons fait une promenade dans le village de Cazaux-savès à la recherche de déchets qui traînaient. Nous ne les avons pas ramassés parce qu'ils étaient trop sales (trop boueux suite aux fortes pluies). Nous ferons une autre sortie avec des



gants et des pinces pour les ramasser. Nous avons trouvé un verre en plastique, une bouteille d'eau qui bouchait les égouts, une paille, un tuyau, un sac plastique, un ruban, des papiers cadeaux, une bouteille de soda, plusieurs paquets de cigarettes, du papier journal...

Nous sommes allés jusqu'aux poubelles qui sont à l'entrée du village. Nous avons été horrifiés, c'était dégoûtant. Il y avait plein de déchets par terre parce qu'ils étaient trop gros pour rentrer dans les poubelles. Il y avait par exemple un réfrigérateur, plusieurs matelas, un fauteuil, une couverture, d'énormes sacs poubelles troués par les chiens et les chats.... Le réfrigérateur n'était même pas vidé. A l'intérieur, il y avait un chou fleur, un œuf, deux pots de yaourt, une bouteille, une boîte de camembert...

Normalement les sacs poubelles doivent être déposés dans les containers mais là, comme ils étaient trop pleins, les gens avaient déposés les sacs par terre. Il y avait même un sac poubelle qui débordait sur la route et c'était dangereux car cela pouvait provoquer un accident. Des chiens ou des chats avaient éparpillé des ordures

sur plusieurs centaines de mètres dans le fossé. Des cartons s'étaient envolés avec le vent.

Certaines personnes ont fait n'importe quoi et n'ont pas respecté les règles. Elles n'ont peut être pas vu le panneau d'information sur les règles d'utilisation des poubelles ou peut être qu'elles n'ont pas pris le temps de le lire.

Quand les poubelles sont trop pleines, il faut aller déposer nos sacs dans un autre dépôt de poubelles. On ne peut pas non plus mettre tout ce que l'on veut dans les poubelles. Il faut suivre les indications de tri et les gros déchets comme les réfrigérateurs, les matelas, les gros cartons, les fauteuils cassés, il faut les porter à la déchèterie.

Pour résoudre ce problème, nous avons décidé d'écrire au conseil municipal pour demander l'autorisation de faire des panneaux plus gros, plus jolis pour que les gens aient envie de lire les règles d'utilisation des poubelles.

Laisser traîner les déchets, cela pollue la Planète et il faut protéger notre Planète.

Les élèves de Cazaux-Savès

Les déchets

On a commencé à travailler sur les déchets. Des déchets, ce sont des choses dont on a plus besoin, qui ne servent plus à rien, parce que c'est vide ou cassé ou déchiré.

Que peut-on faire des déchets ?

On peut mettre les déchets à la poubelle.

On peut les recycler.

On peut les récupérer pour fabriquer d'autres choses.

Avec les restes d'aliments, on peut faire du compost.

Le tri des déchets à la maison

Trier, ça veut dire qu'on sépare les emballages plastique, le verre, le papier, les bouteilles et les bidons en plastique, le métal.

Dans la poubelle marron, on jette les emballages et les objets en plastique..

Dans la poubelle jaune, on jette les boîtes en carton, les journaux, les revues, le papier, les bidons et les bouteilles en plastique, les boîtes en métal.

Dans le récup' verre, on jette des bouteilles et des pots en verre.

Dans le composteur, nous jetons des épluchures, de l'herbe, des feuilles et tous les restes d'aliments.



Documentation Trigone

Les élèves de Pompjac

Charade n° 1 - Mon premier est le contraire de court.

On construit des maisons avec mon deuxième.

Mon tout est le nom scientifique du ver de terre.

Visite du centre de tri à Auch

L'école de Pompiac prend le bus pour se rendre à Auch, au Centre de Tri, avec les maîtresses, des accompagnatrices et Sandrine de la déchetterie de Samatan.



▲ Un monsieur vient nous expliquer comment on trie. Au centre de tri, il n'y a que des poubelles jaunes (papier, flacons, cartons, canettes, boîtes de conserve, aérosols).



▲ Là, il y avait beaucoup de bruit : un camion porte les déchets sur le tapis roulant, un élévateur qui monte des bouteilles.



▲ Les déchets arrivent par un tapis roulant et des personnes trient encore (plastiques, bouteilles)



▲ Les bouteilles écrasées et les cartons aplatis montent un autre tapis.



▲ Il y a des balles de canettes, de bouteilles en plastique et de papiers qui ensuite seront mises dans un camion.

Charade n° 2 - Mon premier sert à faire cuire les gâteaux.
Mon deuxième est une note de musique.
Mon tout est un décomposeur.

Visite du centre de tri à Auch



▲ Pendant qu'un groupe visite, les autres font des jeux pour apprendre à trier ▲ les déchets, savoir remettre dans l'ordre les étapes du recyclage.



Dans deux vitrines, il y a des déchets que l'on peut recycler pour qu'ils redeviennent de nouveaux objets : les flacons, les papiers, les canettes, les cartons...



▲ Dans le composteur, il y a aussi des déchets recyclables mais qui ne sont pas au Centre de tri.

Les élèves de Pompiac

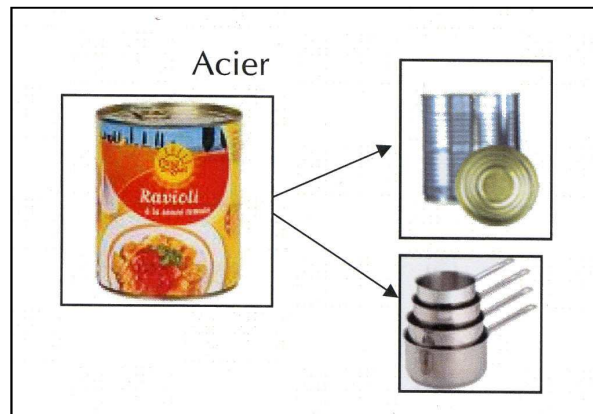


Charade n° 3 - Mon premier est la première lettre de l'alphabet.
Mon deuxième est la onzième lettre de l'alphabet.
Mon troisième est le contraire de tout.
Mon tout est un décomposeur qu'on ne peut voir qu'au microscope.

Le recyclage

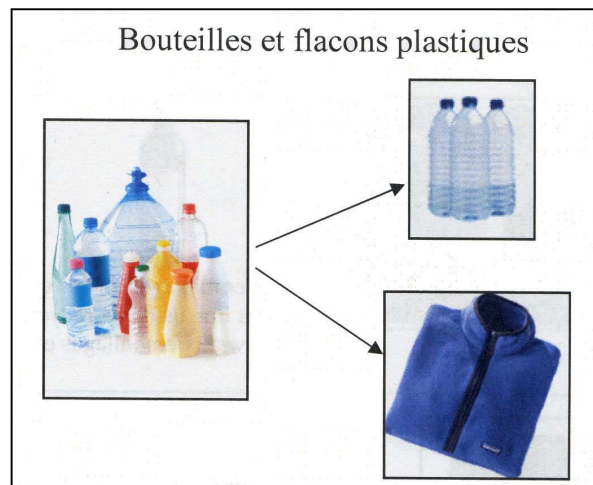
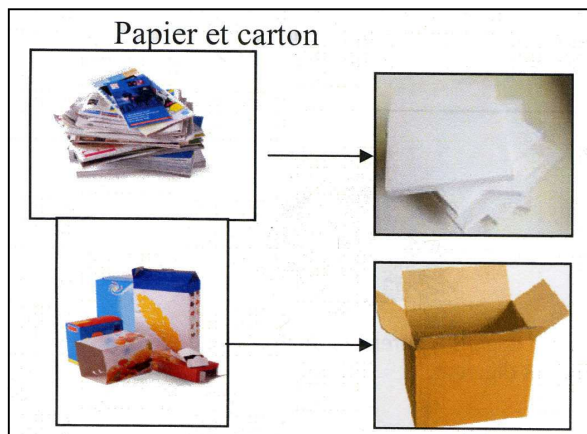
Le recyclage, ça veut dire que l'on fabrique de nouvelles choses avec nos déchets. Quand on jette des déchets dans la poubelle, un camion vient les chercher. Ensuite le camion dépose les déchets au centre de tri. Des gens trient sur un tapis roulant et séparent les bouteilles plastique, le papier, le carton, le métal dans de grandes bennes. Les déchets sont écrasés, compressés et transformés en balles. Le manitou, un engin, les met dans un autre camion qui les transporte dans des usines de recyclage.

Les boîtes de conserve peuvent être transformées en nouvelles boîtes de conserve, en pieds de chaises ou de tables, en cadre de vélo.



Le papier est déchiré et mis à tremper dans une grande cuve. Après il est transformé en pâte à papier qui servira à fabriquer des journaux, des feuilles pour magazines.

Les bouteilles et bidons en plastique sont écrasés et transformés en paillettes. Après elles sont fondues et on les tire pour faire du fil. Ça fait de la maille polaire pour fabriquer des habits.



Les élèves de Pompiac

Documentation Trigone

Charade n° 4 - Mon premier sert à pêcher.
Mon deuxième est un chiffre.
Mon troisième est une planète.
Mon tout est un décomposeur rampant.

La plantation d'une haie

L'année dernière, en février, les élèves de Grande Section de l'Ecole Maternelle de Gimont ont planté une haie de 20 arbustes, aux abords du lac. Régulièrement, ils vont la voir pousser

Les arbustes ont fleuri ; certains ont fait des petites baies.

Cette année, ce sont de nouveaux élèves de Grande Section qui vont poursuivre le travail de leurs camarades de l'an dernier : ils vont étoffer la haie avec des plantes plus basses, des couvre-sols. Chaque fois, les enfants ont réfléchi au rôle de la haie.

Pourquoi planter une haie ?

La haie *sert de clôture aux champs.*

Elle *sert à freiner le vent.*

Elle *sert d'abri à toutes sortes d'animaux* : les oiseaux, les serpents, les rats des champs, les lapins sauvages, les limaces et les escargots, les taupes, les chenilles et les papillons, les écureuils, les renards mais aussi les insectes comme les abeilles, les bourdons, les moustiques, les araignées, les scarabées, les coccinelles, ...

La haie *sert aussi de garde-manger pour les animaux* : certains se nourrissent des plantes qui poussent dans la haie : ce sont des herbivores. Ensuite, ces animaux vont se faire manger par des animaux prédateurs : ce sont des carnivores.

La coccinelle est un insecte très utile : elle mange les pucerons qui sucent la sève des plantes et les détruisent.



La haie *sert d'abri aux animaux*, mais certains animaux n'y sont pas en sécurité car ils peuvent se faire manger par d'autres animaux. C'est ce qu'on appelle la pyramide de la chaîne alimentaire.

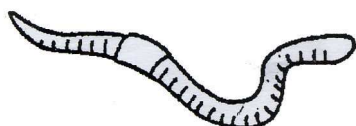
Il y a cinquante ans, les agriculteurs ont arraché les haies pour que les grosses machines comme les tracteurs, les moissonneuses-batteuses puissent passer facilement dans les champs, mais aujourd'hui on replante des haies car on sait qu'elles sont très utiles.

Les élèves de l'école maternelle de Gimont



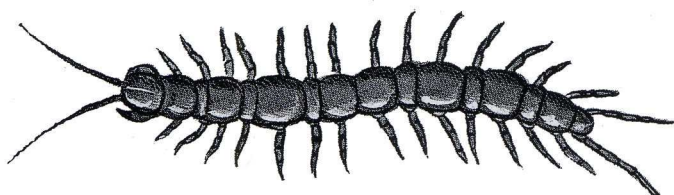
Une usine naturelle de recyclage

Quand les feuilles tombent en automne elles forment une litière qui abrite une multitude d'êtres vivants végétariens et carnivores de petite taille. Ces animaux se nourrissent des feuilles mortes, des branches tombées et de cadavres d'animaux. On les appelle des **décomposeurs**. Au tout d'environ trois ans, la litière se transforme en **humus** (terreau). La décomposition peut continuer jusqu'aux **sels minéraux** solubles qui nourrissent les arbres. Nous avons observé quelques décomposeurs en classe et nous vous proposons de mieux les connaître en jouant avec nous. D'abord observez-les.



Lombric

Le ver a un corps mou, annelé et allongé. Il creuse des galeries et digère les morceaux de feuilles mortes.

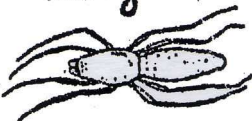


La **lithobie** mesure 3 à 4 cm. C'est un animal rapide. Elle chasse les petits insectes en injectant un venin grâce à ses mandibules.

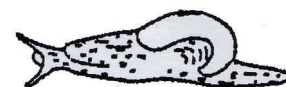


acarien

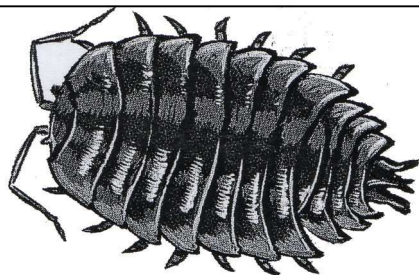
araignée



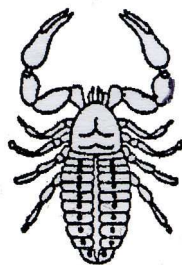
fourmi noire



Limace



Le **cloporte** mesure 1 à 1,5 cm. Il ne peut vivre qu'en milieu humide. La mue est originale. La moitié avant de leur corps ne mue pas en même temps que la moitié arrière mais un peu plus tard.



Le **pseudo-scorpion** mesure 2 à 4 mm. Carnivore, il possède des glandes à venin et peut tuer des animaux plus gros que lui.

Les élèves de CE2 de Noilhan

Charade n° 5

- On dort dans mon premier.
- Mon deuxième tient les voiles d'un bateau.
- Mon troisième est un déterminant démonstratif.
- Mon tout est un décomposeur gluant.

Charade n° 6

- Mon premier est le fond de la rivière.
- Mon deuxième est le contraire de tard.
- Mon troisième veut dire deux.
- Mon tout est un décomposeur à 15 paires de pattes.

Devinettes

- 1 - Je suis microscopique et parfois je provoque des allergies. Qui suis-je ?
- 2 - Je suis de très petite taille, j'ai 4 paires de pattes et 2 pinces. Qui suis-je ?
- 3 - J'ai 1 paires d'antennes et une carapace qui se remplace. Qui suis-je ?
- 4 - Je déplace beaucoup de terre. Je possède un corps annelé (avec des anneaux). Qui suis-je ?
- 5 - J'ai 2 paires de tentacules sur la tête et je rampe. Qui suis-je ?
- 6 - J'ai 3 paires de pattes. Je suis une ouvrière. Qui suis-je ?
- 7 - Je suis carnivore et possède 15 paires de pattes. Qui suis-je ?

Mots mêlés

Trouve les mots suivants : cloporte - fourmi - lithobie - pseudoscorpion - acarien - araignée - limace - lombric

Recherche horizontalement, verticalement et en diagonale.

D	I	O	N	S	L	R	L	O	C	I	R	E	R	S	P
O	L	A	C	S	R	O	E	S	P	I	D	O	H	F	S
D	R	O	G	K	M	R	H	E	R	E	H	D	M	N	E
R	I	Q	C	B	E	A	C	A	R	I	E	N	U	S	U
S	C	O	R	E	T	S	I	O	N	L	C	A	S	R	D
R	P	I	L	R	S	I	O	N	S	I	C	R	P	D	O
I	C	R	C	A	D	S	C	O	R	M	R	I	S	M	S
C	N	E	L	H	R	R	D	O	R	A	P	I	S	M	C
L	L	R	I	D	S	A	O	I	H	C	D	I	O	A	O
O	I	R	W	B	E	R	I	H	R	E	N	S	T	L	R
P	S	C	I	O	O	C	O	G	S	G	E	L	N	R	P
O	O	N	H	O	Z	H	R	C	N	R	N	E	R	O	I
R	O	X	Y	K	S	O	T	S	T	E	S	L	E	S	O
T	F	O	U	R	M	I	X	I	T	R	E	S	N	S	N
E	R	S	T	L	N	E	A	S	L	A	Y	L	I	S	R

Les élèves de CE2 de Noilhan

Poésies

Ecriture d'un poème sur le thème du jardin : « *Mon jardin à moi...* »
par les élèves de l'école de Frégouville

J'arracherai les mauvaises herbes
spectaculaires,
je planterai des tulipes
extraordinaires.
J'irai arroser les poireaux carnivores
je bêcherai le persil multicolore!

Ce sera un jardin expérimental,
ce potager sera médical,
il y aura des arbres astucieux,
des petits arbustes malicieux.

Je ferai un compost merveilleux,
avant tout qui sera ingénieux,
ce jardin aura des plantes toxiques
ce sera un endroit magique !

Il y aura des tomates cerises
un épouvantail en chemise,
je ferai tout ce que je veux,
dans mon jardin merveilleux;

Sophie, CM1

Dans mon jardin à moi,
tulipiers jaunes sont rois,
roses, bleues et orangées
poussent des fleurs par milliers.

Pour que fleuri,
mon jardin soit joli,
je vais le travailler,
je vais l'arroser.

Dans mon jardin à moi
Il y fait toujours froid
Je vais planter du blé
Puis je vais le manger

Nicolas, CM2

Dans mon jardin à moi,
Pousseront les fleurs du roi,
Qui dans un moi fleuriront,
Sous les yeux des pigeons.

Avec beaucoup de bonheur,
Nous planterons des salades,
Je passerai de longues heures,
A soigner les plantes malades.

Thomas, CM1

Réponses charades et devinettes :

Charades :
1 - long - brique : l'ombrie 2 - four - mi : fourmi 3 - A - K - rien : acarien
1 - ver - deux - terre : ver de terre 5 - lit - mat - ce : limace
6 - lit - tôt - bi : lithobie

Devinettes :
1 - acarien 2 - pseudo-scorpion 3 - cloporte 4 - ver de terre ou
l'ombrie
5 - limace 6 - fourmi 7 - lithobie

Les élèves de CE2 de Noilhan